



Doc. Dr. Jan Farkač, CSc.
poradenská činnost v oblasti ekologie
IČ: 62926691, DIČ: CZ5912111414
✉ Španielova 1286, 163 00 Praha 17 – Řepy
e-mail: jan.farkac.vlk@volny.cz
☎ + 420723104808

„II/106 KRŇANY, OBCHVAT“

**Výsledky přírodovědného průzkumu
a vyhodnocení vlivu záměru na druhy zvláště
chráněné zákonem č. 114/1992 Sb. v platném znění**

Doc. PaedDr. Jan Farkač, CSc.

19.07.2021

OBJEDNATEL:

Ateliér projektování inženýrských staveb, s.r.o.

1. Úvod a cíl

Přírodovědný průzkum (únor – červenec 2021) území byl primárně zaměřený na ověření přítomnosti zvláště chráněných druhů živočichů a rostlin na vymezené lokalitě plánovaného záměru „II/106 Krňany, obchvat“ (fotodokumentace území z roku 2021 viz. foto č. 1.-12. a A-C v kapitole 10.).

Průzkum a vyhodnocení dat je provedeno za účelem zjištění míry významnosti plánovaného záměru na zájmy chráněné zákonem č. 114/1992 Sb. o ochraně přírody a krajiny, v platném znění (dále jen Zákon), a slouží ke zjištění a vyhodnocení přítomnosti zvláště chráněných fenoménů, i když takový požadavek Odboru životního prostředí a zemědělství Krajského úřadu Středočeského kraje [PODKLAD 1] (citace dále) není požadován.

Zadavatel: Ateliér projektování inženýrských staveb, s.r.o.
Ohradní 24b, 140 00 Praha 4 – Michle
IČ: 61853267, DIČ: CZ 61853267

Kontaktní osoba: Ing. Karel Nejedlý, nejedly@apis-sro.eu

Zpracovatel:

doc. Dr. Jan Farkač, CSc.

poradenská činnost v oblasti ekologie

IČ: 62926691

DIČ: CZ5912111414

✉ Španielova 1286, 163 00 Praha 17 – Řepy

e-mail: jan.farkac.vlk@volny.cz

☎ + 420723104808

Spolupracující osoby:

RNDr. Alena Hanzalová – cévnaté rostliny

Mgr. Lucie Brejšková, Ph.D. – držitelka autorizace k provádění hodnocení závažného zásahu podle § 45i zákona č. 114/1992 Sb., ve znění § 67 zákona 218/2004 Sb. (Rozhodnutí MŽP č.j. MŽP/2019/610/3867, spis. zn. ZN/MŽP/2019/610/717 ze dne 18.12.2019 platné do r. 2024).

Martin Brejška – ptáci, netopýři

Mgr. Jan Farkač – ptáci, fotodokumentace

Poznámka:

Údaje o provedených konzultacích s odbornými osobami s uvedením osoby konzultanta, rozsahu konzultace a závěrů konzultací – konzultace nebyly s ohledem na dostatečné zkušenosti členů týmu prováděny.

Podklady:

1. „II/106 Krňany, obchvat“ – Vyjádření z hlediska zákona č. 100/2001 Sb., o posuzování vlivů na životní prostředí a o změně některých souvisejících zákonů, ve znění pozdějších předpisů (Krajský úřad Středočeského kraje, Odbor životního prostředí a zemědělství z 8.12.2020, č.j. 160520/2020/KUSK, sp.zn. SZ_160520/2020/KUSK) [PODKLAD 1]

2. Údaje o zásahu

Název stavby: „II/106 Krňany, obchvat“

Popis: předmětem zásahu je výstavba obchvatu obce Krňany; je navržen jako silnice II. třídy v navrhované kategorii S7,5/70 a délce 900m.

Druh stavby: novostavba; trvalá stavba.

Kraj: Středočeský.

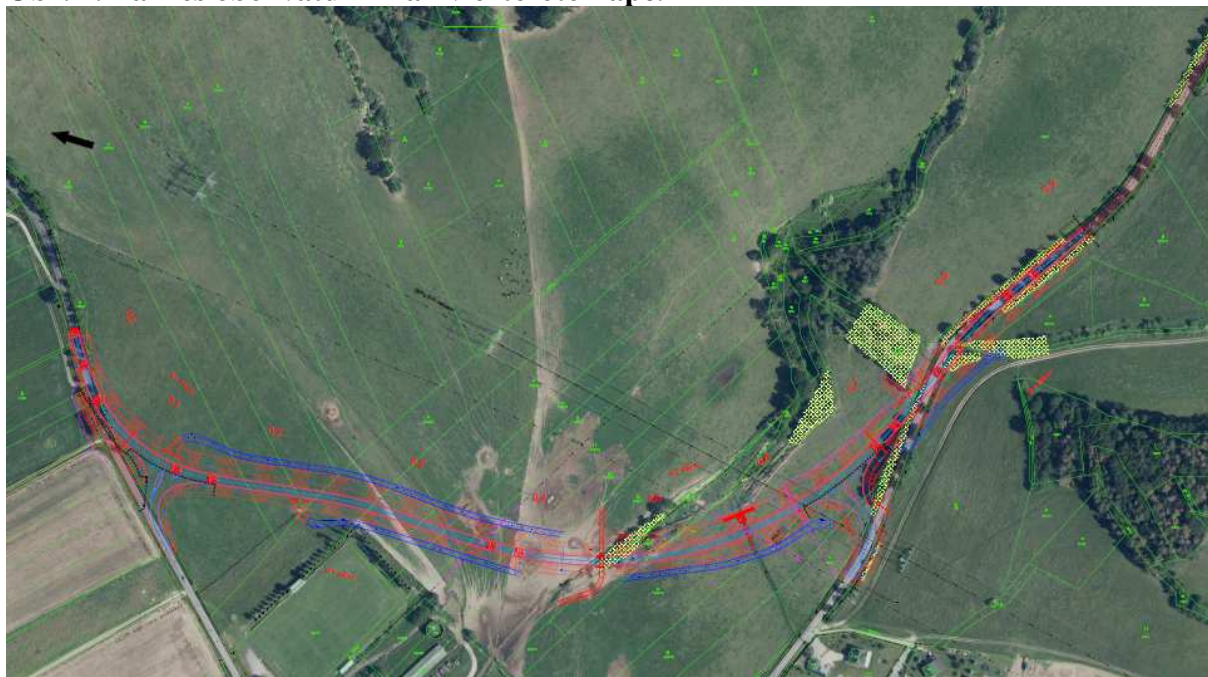
Okres: Benešov.

Obce / katastrální území: Krňany [674516].

Záměr je předkládán dle sdělení zadavatele pouze v jedné variantě.

Harmonogram činností prováděných v rámci zásahu s ohledem na stupeň dokumentace není v tuto chvíli znám a bude upřesněn v dalším stupni PD.

Obr. 1. Zákres obchvatu Krňan v ortofotomapě.



3. Údaje o lokalitě

Území se nachází ve čtverci síťového mapování fauny **6152** (PRUNER & MÍKA 1996).

Nadmořská výška: cca 365 - 375 m n. m.

Území zahrnuje v západní části rostlinná společenstva v bezprostřední blízkosti silnice; komunikace je osázena alejí tvořenou druhem *Juglans regia*. V těsné blízkosti vozovky je vegetace velmi uniformní, opakovaně se zde vyskytují druhy *Artemisia vulgaris*, *Bromus hordeaceus*, *Capsella bursa-pastoris*, *Convolvulus arvensis*, *Elytrigia repens*, *Lactuca serriola*, *Plantago major* aj. Travní porosty jsou většinou tvořeny monokulturou druhu *Arrhenatherum elatius* s příměsí *Dactylis glomerata* a *Elytrigia repens* ze svazu ***Convolvulo arvensis-Elytrigietum repentis*** a to zejména ve společenstvech ***Convolvulo arvensis-Elytrigietum repentis*** a ***Convolvulo arvensis-Brometum inermis***, kde se vyskytují vytrvalé ruderalní druhy - *Artemisia vulgaris*, *Cirsium arvense*, *Silene latifolia*, *Urtica dioica* aj. Jsou zde přítomny i taxony ze společenstva ***Falcario vulgaris - Elytrigietum repentis***, které je druhově chudé, teplomilné, suchomilné a hustě zapojené. Byly zde rovněž nalezeny taxony ze společenstva ***Tanaceto vulgaris-Artemisietum vulgaris*** s druhy *Tanacetum vulgare*, *Artemisia vulgaris*, *Rumex obtusifolius*. Dále jsou zastoupeny ruderalní dvouděložné byliny - *Solidago canadensis*, *Rumex obtusifolius* a trávy *Arrhenatherum elatius*, *Lolium perenne*, *Dactylis glomerata*. V západní části území se nacházejí vlhké louky s dominantní psárkou luční (*Alopecurus pratensis*). V porostech se uplatňují širokolisté byliny *Geranium pratense*, *Sanguisorba officinalis* a *Symphytum officinale*. Tato plocha je narušována pasením, nachází se zde indikačně významná skupina druhů vázaná na narušovaná vlhká stanoviště, např. *Agrostis stolonifera*, *Carex hirta*, *Elytrigia repens*, *Glechoma hederacea*, *Lysimachia nummularia*, *Ranunculus repens* a *Taraxacum* sect. *Ruderalia*. V terénních vlhkých sníženinách se pak vyskytuje např. *Juncus conglomeratus*. Zkoumané území zahrnuje i okraj zatravněného hřiště s druhy z asociace ***Elytrigio-Aegopodietum*** s taxony *Aegopodium*

podagraria, *Anthriscus sylvestris*, *Dactylis glomerata*, *Taraxacum* sect. *Ruderalia*, *Urtica dioica*. Hřiště je v okrajích osázeno *Populus nigra* agg. Okraje lokality jsou porostlé druhy nitrofilních lemových ruderálních společenstev s jednoletými a dvouletými bylinami. Ve střední části lokality se nacházejí silně pasením a sešlapem narušované plochy pastvin; roztroušeně se zde vyskytují enklávy křovin (*Sambucus nigra*, *Prunus cerasifera*, *Crataegus monogyna*). Křoviny jsou zpravidla bez podrostu, na ploše jsou i skupiny vysazovaných dřevin (*Malus* sp., *Prunus avium*, *Pyrus communis*, *Prunus domestica* agg.). V střední části lokality se nacházejí zároveň i sečené a spásané ovsíkové louky, pasení zde není tak intenzivní a devastující. Součástí vymezeného prostoru jsou taxony formace ***Ranunculo bulbosi-Arrhenatheretum elatioris***. Porosty jsou silně zapojené, ve spodní vrstvě rostou především trávy *Poa pratensis* s.l., *Anthoxanthum odoratum*, z dvouděložných bylin pak *Achillea millefolium* agg., *Campanula patula*, *Leontodon hispidus*, *Lotus corniculatus*, *Pimpinella saxifraga*, *Plantago lanceolata*, *Veronica chamaedrys* aj. Ve svrchní vrstvě dominují *Arrhenatherum elatius*, *Trisetum flavescens* a *Dactylis glomerata*, z dvouděložných bylin se uplatňují *Galium album* subsp. *album*, *Knautia arvensis* agg., *Leucanthemum vulgare* agg., *Ranunculus acris* a *Rumex acetosa*. Tato asociace přechází do eutrofní ovsíkové louky v asociaci ***Pastinaco sativae-Arrhenatheretum elatioris*** s dominantními vysokostébelnými travami. Východní část území kopíruje trasu místní komunikace s okrajovými porosty společenstev sešlapávaných míst ***Polygono arenastri-Poëtea annuae*** a ***Lolietum perennis***. Asociace přechází v rozvolněné, teplomilné a suchomilné společenstvo ***Falcario vulgaris-Elytrigietum repentis***, kde převažují trávy *Elytrigia repens*, *Arrhenatherum elatius*, *Dactylis glomerata*, *Festuca rupicola* a *Poa pratensis* s. l. Byly zde nalezeny druhy suchých luk s širokou ekologickou amplitudou, např. *Achillea collina*, *Euphorbia cyparissias*, *Galium verum* agg. a některé vytrvalé ruderální druhy, např. *Artemisia vulgaris*, *Cardaria draba*, *Cirsium arvense* a *Silene latifolia*. Komunikace je jednostranně osázena druhem *Juglans regia*. V sušších místech podél komunikace dominuje *Calamagrostis epigejos* a *Rubus* sp.

4. Metodika průzkumu

Průzkum v roce 2021 (duben – červenec) byl proveden pravidelným pozorováním při opakovaných návštěvách. Pořízená aktuální fotografická dokumentace je uvedena v kapitole 10., zjištěné druhy v kapitole 5. Pro větší přehlednost jsou zjištěné druhy řazeny v rodech podle abecedy, stejně tak i rody v rámci použité taxonomické skupiny. Cílem bylo zjištění druhové pestrosti vybraných skupin a ověřit možnou přítomnost druhů zvláště chráněných (cévnaté rostliny, brouci – zlatohlávek tmavý (*Oxythyrea funesta*), druhy rodu prskavec (*Brachinus* sp.), blanokřídlí – druhy rodu mravenec (*Formica* sp.) a čmelák (*Bombus* sp.), obojživelníci, plazi, ptáci a savci, případně jejich možné migrace územím). Metodika terénní práce odpovídá zásadám uvedeným ABSOLONEM (1994) a BEJČKEM & ŠŤASTNÝM (2001). Sledování bylo realizováno v denních hodinách, za soumraku i v noci (s pomocí halogenové svítilny DeWALT DCLO043, 18V/XR LI-ION), dále vyhledáváním pobytových stop a kadáverů. K pozorování byl použit dalekohled Vortex Diamondback 10x42 a Meopta 10x50. Akustické sledování ptáků bylo realizováno s pomocí přehrávání hlasů s přehrávačem MP3 iPod5 a Bluetooth reproduktory Philips SB 5200.

Pro snímky A, B, C byl použit dron DJI Air 2 S (pilot M. Brejška).

Data návštěv: 10. dubna, 16. a 31. května, 6. a 11. června a 1. července 2021.

Data pořízení aktuální fotodokumentace (další je v archivu autora): 10. dubna a 16. června 2021. Fotografie z dronu (A, B, C) byly pořízeny 6. června 2021 (viz kapitola 10.).

Vysvětlivky

[ČR/§..] – druhy chráněné vyhláškou MŽP ČR č. 395/1992 Sb. v platném znění

- [ČR/§KO] – druh kriticky ohrožený
 [ČR/§SO] – druh silně ohrožený
 [ČR/§O] – druh ohrožený
 [ČS/..] – hodnocení druhu podle aktuálně platných Červených seznamů rostlin (GRULICH & CHOBOT 2017), bezobratlých (HEJDA, FARKAČ & CHOBOT 2017) a obratlovců (CHOBOT & NĚMEC 2017)
 [ČS/EW] – extinct in the wild, vymizelý ve volné přírodě
 [ČS/CR] – critically endangered, kriticky ohrožený
 [ČS/EN] – endangered, ohrožený
 [ČS/VU] – vulnerable, zranitelný
 [ČS/NT] – near threatened, téměř ohrožený, rozuměj, že druh je blízko klasifikaci VU
 [ČS/LC] – least concern, málo dotčený, rozuměj rozšířený a početný druh
 [ČS/NA] – not applicable, druh pro hodnocení nevhodný
 [ČS/NE] – not evaluated, nevyhodnocený

Poznámka: z hlediska druhové ochrany mají nějaký smysluplný význam pouze druhy ze skupin [ČS/CR], [ČS/EN] a [ČS/VU], ostatní klasifikace/informace se týkají pouze úrovně vyhodnotitelné přítomnosti druhu na území ČR (dnes jsou Červené seznamy vydávány AOPK ČR pouze komentovaným check-listem, nikoliv pouhým seznamem skutečně „ohrožených“ druhů).

adv.	= adventivní	sect.	= sectio, sekce
agg.	= aggregatum, souborný druh	sp.	= species, (blíže neurčený) druh
ex.	= exemplář, jedinec	subsp.	= subspecies, poddruh
pěst.	= pěstovaný	var.	= varietas, varieta

5. Údaje o stavu přírody a krajiny v dotčeném území

V NDOP nejsou pro uvedenou plochu (relativně úzkou liniovou stavbu) žádné recentní údaje o výskytu ZCHD.

5.1. Přehledy zjištěných druhů, výsledky mapování a komentáře

Cévnaté rostliny

Acer platanoides (javor mléč)
Acer pseudoplatanus (javor klen)
Aegopodium podagraria (bršlice kozí noha)
Agrostis capillaris (psineček obecný)
Achillea collina (řebříček chlumní)
Achillea millefolium agg. (okruh řebříčku obecného)
Alchemilla sp. (kontryhel sp.)
Alliaria petiolata (česnáček lékařský)
Alopecurus pratensis (psárka luční)
Anthoxanthum odoratum (tomka vonná)
Anthriscus cerefolium (kerblík třebule)
Arabidopsis thaliana (huseníček rolní)
Arctium tomentosum (lopuch plstnatý)
Arenaria serpyllifolia (písečnice douškolistá)
Armoracia rusticana (křen selský)
Arrhenatherum elatius (ovsík vyvýšený)
Artemisia vulgaris (pelyněk černobýl)
Ballota nigra (měrnice černá)
Barbarea vulgaris (barborka obecná)
Bellis perennis (sedmikráska obecná)
Betula pendula (bříza bělokorá)

Brassica napus (brukev řepka)
Bromus hordeaceus (sveřep měkký)
Bromus sterilis (sveřep jalový)
Bromus tectorum (sveřep střešní)
Bunias orientalis (rukevník východní)
Calamagrostis epigejos (třtina křovištní)
Campanula patula (zvonek rozkladitý)
Campanula rapunculoides (zvonek řepkovitý)
Capsella bursa-pastoris (kokoška pastuší tobołka)
Cardamine pratensis (řeřišnice luční)
Cardaria draba (vesnovka obecná)
Carduus acanthoides (bodlák obecný)
Carex hirta (ostřice srstnatá)
Carpinus betulus (habr obecný)
Carum carvi (kmín kořený)
Centaurea jacea (chrpa luční)
Cerastium arvense (rožec rolní)
Cerastium fontanum agg. (okruh rožce prameništního)
Cerastium glomeratum (rožec klubkatý)
Cerastium holosteoides subsp. **vulgare** (rožec obecný luční)
Cerastium pumilum (rožec nízký) [ČS/NT]
Cichorium intybus (čekanka obecná)
Cirsium arvense (pcháč rolní)
Cirsium oleraceum (pcháč zelinový)
Cirsium vulgare (pcháč obecný)
Convolvulus arvensis (svlačec rolní)
Cornus sanguinea (svída krvavá)
Coronilla varia (čičorka pestrá)
Corylus avellana (líška obecná)
Crategus monogyna s.l. (hloh jednosemenný)
Crepis sp. (škarda sp.)
Cynosurus cristatus (pohánka hřebenitá)
Dactylis glomerata (srha laločnatá)
Daucus carota (mrkev obecná)
Deschampsia cespitosa agg. (okruh metlice trsnaté)
Echium vulgare (hadinec obecný)
Elytrigia repens (pýr plazivý)
Epilobium ciliatum (vrbovka žláznatá)
Equisetum arvense (přeslička rolní)
Erigeron annuus agg. (okruh turanu ročního)
Erophila verna (osívka jarní)
Euphorbia cyparissias (prýšec chvojka)
Euphorbia esula (prýšec obecný)
Falcaria vulgaris (srpek obecný)
Fallopia convolvulus (opletka obecná)
Festuca ovina agg. (okruh kostřavy ovčí)
Festuca pratensis (kostřava luční)
Festuca rupicola (kostřava žlábkatá)
Filipendula ulmaria (tužebník jilmový)
Fragaria vesca (jahodník obecný)
Fraxinus excelsior (jasan ztepilý)
Galium album subsp. **album** (svízel bílý pravý)

Galium aparine (svízel přítula)
Geranium pratense (kakost luční)
Geranium robertianum (kakost smrdutý)
Geum urbanum (kuklík městský)
Glechoma hederacea (popenec obecný)
Heracleum sphondylium (bolševník obecný)
Hieracium sp. (jestřábník sp.)
Holcus lanatus (medyněk vlnatý)
Holosteum umbellatum (plevel okoličnatý)
Hypericum perforatum (třezalka tečkovaná)
Chelidonium majus (vlaštovičník větší)
Chenopodium album agg. (okruh merlíku bílého)
Jacobaea vulgaris (starček přímětník)
Juglans regia (ořešák královský) pěst.
Juncus conglomeratus (sítina klubkatá)
Knautia arvensis agg. (okruh chrastavce rolního)
Lactuca serriola (locika kompasová)
Lamium album (hluchavka bílá)
Lamium maculatum (hluchavka skvrnitá)
Lamium purpureum (hluchavka nachová)
Lapsana communis (kapustka obecná)
Lathyrus pratensis (hrachor luční)
Leontodon hispidus (máchelka srstnatá)
Linaria vulgaris (lnice obecná)
Lolium perenne (jílek vytrvalý)
Lotus corniculatus (štírovník růžkatý)
Lupinus polyphyllus (lupina mnoholistá)
Luzula campestris agg. (okruh biky ladní)
Lysimachia nummularia (vrbina penízková)
Malus sp. (jabloň sp.) pěst.
Matricaria discoidea (heřmánek terčovitý)
Medicago lupulina (tolice dětelová)
Myosotis arvensis (pomněnka rolní)
Myosotis sp. (pomněnka sp.)
Pastinaca sativa (pastinák setý)
Pimpinella major (bedrník větší)
Pimpinella saxifraga (bedrník obecný)
Pinus sylvestris (borovice lesní)
Plantago lanceolata (jitrocel kopinatý)
Plantago major (jitrocel větší)
Plantago media (jitrocel prostřední)
Poa annua (lipnice roční)
Poa pratensis agg. (okruh lipnice luční)
Poa trivialis (lipnice obecná)
Polygonum aviculare agg. (okruh truskavce ptačího)
Populus nigra agg. (okruh topolu černého) pěst.
Populus tremula (topol osika)
Potentilla anserina (mochna husí)
Potentilla argentea (mochna stříbrná)
Potentilla heptaphylla agg. (okruh mochny sedmilisté)
Potentilla reptans (mochna plazivá)
Prunus avium (třešeň ptačí) pěst.

Prunus cerasifera (slivoň myrobalán)
Prunus domestica agg. (okruh slivoně švestky) pěst.
Prunus padus (střemcha obecná)
Prunus spinosa (trnka obecná)
Pyrus communis (hrušeň obecná) pěst.
Quercus petraea agg. (okruh dubu zimního)
Ranunculus acris (pryskyřník prudký)
Ranunculus repens (pryskyřník plazivý)
Rosa canina agg. (okruh růže šípkové)
Rubus idaeus (ostružiník maliník)
Rubus sp. (ostružiník sp.)
Rumex acetosa (šťovík kyselý)
Rumex acetosella (šťovík menší)
Rumex crispus (šťovík kadeřavý)
Rumex obtusifolius (šťovík tupolistý)
Salix caprea (vrba jíva)
Salix sp. (vrba sp.)
Sambucus nigra (bez černý)
Sanguisorba officinalis (krvavec toten)
Scorzoneroidea autumnalis (máchelka podzimní)
Silene latifolia (silenka širolistá bílá)
Sisymbrium officinale (hulevník lékařský)
Solidago canadensis (zlatobýl kanadský)
Sonchus oleraceus (mléč zelinný)
Sorbus aucuparia (jeřáb ptačí)
Stellaria graminea (ptačinec trávovitý)
Stellaria media (ptačinec prostřední)
Symphytum officinale (kostival lékařský)
Tanacetum vulgare (vratič obecný)
Taraxacum sect. *Ruderalia* (pampeliška lékařská)
Tilia cordata (lípa srdčitá)
Tragopogon sp. (kozí brada sp.)
Trifolium campestre (jetel ladní)
Trifolium dubium (jetel pochybný)
Trifolium pratense (jetel luční)
Trifolium repens (jetel plazivý)
Tripleurospermum inodorum (heřmánkovec nevonný)
Trisetum flavescens (trojštět žlutavý)
Urtica dioica (kopřiva dvoudomá)
Verbascum thapsus (divizna malokvětá)
Veronica hederifolia (rozrazil břečťanolistý)
Veronica chamaedrys (rozrazil rezekvítek)
Veronica persica (rozrazil perský)
Veronica serpyllifolia (rozrazil douškolistý)
Veronica sublobata (rozrazil laločnatý)
Vicia cracca (vikev ptačí)
Vicia sepium (vikev plotní)
Vicia tetrasperma (vikev čtyřsemenná)
Viola arvensis (violka rolní)
Viola riviniana (violka Rivinova)

Na vymezené ploše bylo nalezeno 175 taxonů cévnatých rostlin. Žádný z nalezených taxonů není druhem zvláště chráněným. Druh *Cerastium pumilum* je v Červeném seznamu cévnatých

roślin (GRULICH & CHOBOT 2017) zařazen do nevýznamné kategorie [ČS/NT] – viz text v kapitole 4.

Živočichové

Blanokřídli

Lasius flavus (Fabricius, 1781)

Myrmica rubra (Linnaeus, 1758)

Bezobratlí: Na lokalitě se v současné době nevyskytuje žádný zvláště chráněný druh bezobratlého živočicha – přítomné druhy jsou běžné a široce rozšířené.

Obojživelníci

Nebyl zjištěn žádný druh.

Plazi

Nebyl zjištěn žádný druh.

Ptáci

Buteo buteo (káň lesní): na lokalitě nehnízdí, zalétá sem na lov drobných savců; [ČS/LC]

Carduelis cannabina (konopka obecná): u fotbalového hřiště zastížen 1 pár, který zde pravděpodobně i hnízdí; [ČS/LC]

Carduelis carduelis (stehlík obecný): hnízdí zde 3 – 5 párů; [ČS/LC]

Columba livia f. *domestica* (holub domácí): nehnízdí na lokalitě, zalétá sem za potravou a vodou, zjištěno hejno asi 50 ex.; [ČS/LC]

Columba palumbus (holub hřivnáč): hnízdí zde 1 - 2 páry, další ptáci sem zalétají z okolí za potravou; [ČS/LC]

Corvus corone (vrána černá): na lokalitě nehnízdí, pozorovány 3 ex. při sběru potravy; [ČS/NT]

Cuculus canorus (kukačka obecná): ze zeleně za pastvinou se ozýval 1 samec, hnízdění parazitace nebyla zjištěna; [ČS/LC]

Cyanistes caeruleus (sýkora modřinka): zjištěno hnízdění 1 páru v hrušni u silnice, další jedinci sem zalétají za potravou z okolí; [ČS/LC]

Delichon urbica (jiříčka obecná): přímo na lokalitě nehnízdí, zalétá sem asi 20 ex. za potravou; [ČS/NT]

Dendrocopos major (strakapoud velký): hnízdění nezjištěno, zjištěny 2 ex. při sběru potravy; [ČS/LC]

Emberiza citrinella (strnad obecný): zalétá na pastvinu za potravou v počtu asi 20 ex.; na lokalitě nebyl zjištěn jako hnízdící; [ČS/LC]

Erithacus rubecula (červenka obecná): zjištěn 1 ex. při lovu potravy u rybníčku v severní části pastviny, hnízdí v těsném okolí lokality; [ČS/LC]

Falco tinnunculus (poštolka obecná): nehnízdí zde, pouze pravidelně zaletuje za potravou na pastvinu; [ČS/LC]

Fringilla coelebs (pěnkava obecná): zjištěn zpívající samec ve stromořadí u silnice v severní části lokality, hnízdí v těsném okolí zkoumané plochy; [ČS/LC]

Garrulus glandarius (sojka obecná): zjištěn 1 ex. při sběru potravy, nehnízdí zde; [ČS/LC]

Hirundo rustica (vlastovka obecná): loví nad pastvinou hmyz (aeroplankton) v počtu do 8 ex.; hnízdí zcela jistě mimo hodnocenou lokalitu; [ČR/ŠO][ČR/LC]

Motacilla alba (konipas bílý): zjištěno 5 ex. při sběru potravy na pastvině, hnízdí v těsném okolí lokality; [ČS/LC]

Parus major (sýkora koňadra): zastíženy 3 ex. při sběru potravy, hnízdí v těsném okolí lokality; [ČS/LC]

Passer domesticus (vrabec domácí): zalétá v počtu do 10 ex. na pastvinu za potravou, na lokalitě ale nehnízdí; [ČS/LC]

Passer montanus (vrabec polní): zjištěn v okolí fotbalového hřiště v počtu do 10 ex.; na lokalitě nehnízdí; [ČS/LC]

Phoenicurus ochruros (rehek domácí): zalétá na lokalitu při sběru potravy v počtu asi 6 ex., hnízdí v těsném okolí zkoumaného území; [ČS/LC]

Phylloscopus collybita (budníček menší): zjištěno hnízdění min. 1 páru v zeleni ve střední části pastviny; [ČS/LC]

Pica pica (straka obecná): zjištěny 2 ex. při sběru potravy na pastvině, nehnízdí zde; [ČS/LC]

Picus viridis (žluna zelená): zastižen 1 ex. při sběru potravy ve střední části pastviny, nehnízdí zde; [ČS/LC]

Serinus serinus (zvonohlík zahradní): zastižen zpívající samec u fotbalového hřiště, hnízdění zde zjištěno nebylo; [ČS/LC]

Streptopelia decaocto (hrdlička zahradní): zalétá na pastvinu za potravou v počtu do 6 ex., nehnízdí ve zkoumané ploše; [ČS/LC]

Sturnus vulgaris (špaček obecný): zalétá na pastvinu za potravou v počtu do 10-12 ex., hnízdí mimo lokalitu; [ČS/LC]

Sylvia atricapilla (pěnice černošedá): zjištěn 1 zpívající samec v zeleni ve střední části pastviny, hnízdění nebylo zjištěno; [ČS/LC]

Turdus merula (kos černý): zjištěno hnízdění 1 páru u fotbalového hřiště, další ptáci létají na

Savci

Erinaceus europaeus (ježek západní): kadaver na silnici; [ČS/LC]

Microtus arvalis (hraboš polní); [ČS/LC]

Sorex araneus (rejsek obecný); [ČS/LC]

Obratlovci: přítomné druhy jsou běžné (často eurytopní), které se vyskytují i v blízkém či vzdálenějším okolí a to i na člověkem ovlivněných lokalitách agrární krajiny, je-li v okolí alespoň kousek rostlého terénu, zeleně a případně stojící a tekoucí voda. Většina zjištěných druhů patří k obecně rozšířeným druhům, jejichž potravní (a u ptáků hnízdní) biotopy lze kompenzovat vhodnou náhradní výsadbou autochtonních druhů dřevin (např. i bobulovin) a následným managementem území po dokončení stavby obchvatu.

5.2. Vyhodnocení migrací

Díky využití nejbližšího okolí (obec Krňany) a parametrům silniční komunikace není potřeba migrace řešit, protože se v území aktuálně nevyskytuje žádný druh, pro který by bylo nezbytné migraci řešit.

Na základě dostupných podkladů o výzkumech a terénního průzkumu v roce 2021 je posouzen vliv plánované stavby na aktuální migrační cesty živočichů a prostupnost krajiny s výsledkem, že není nutné přijímat žádná opatření.

5.3. Zvláště chráněné druhy

Hirundo rustica (vlastovka obecná) – zjištěna jen na občasných přeletech při lovu hmyzu (aeroplanktonu), zcela jistě zde nehnízdí ani hnízdit nemůže. Není potřeba přijímat žádná opatření.

6. Opatření

Nejsou navržena žádná kompenzační opatření.

Je navrženo opatření – odstraňování křovin realizovat mimo hlavní období rozmnožování / hnízdění ptáků.

7. Shrnutí

1. Nebyl zjištěn žádný *kriticky ohrožený* druh.
2. Nebyl zjištěn žádný *silně ohrožený* druh.
3. Byl zjištěn jeden *ohrožený* druh (vlastovka obecná).
4. Ve sledovaném území nebyly zjištěny žádné druhy komentované v Červených seznamech cévnatých rostlin (GRULICH & CHOBOT 2017), bezobratlých živočichů (HEJDA, FARKAČ & CHOBOT 2017) a obratlovců (NĚMEC & CHOBOT 2017) v kategoriích, které mají z hlediska druhové ochrany nějaký smysluplný význam (viz text v kapitolách 4. a 5.1.).
6. Vliv na biologickou rozmanitost uvedeného území plánovanou stavbou bude nevýznamný.

8. Závěry a doporučení

Celkově lze konstatovat, že území je v současné době ve většině díky přítomnosti a charakteru obhospodařovaných zemědělských ploch přírodně velmi omezené (viz také fotodokumentace 1.-12. a A, B a C v kapitole 10. dále).

Z hlediska přítomnosti zjištěných druhů cévnatých rostlin, bezobratlých živočichů a obratlovců lze konstatovat, že se jedná ve většině o běžné a široce rozšířené druhy, které nemají k hodnocenému území výhradní vztah, protože jejich eurytopnost a flexibilita jim umožňuje žít i na silně člověkem stresovaných lokalitách.

Na základě dostupných dat a průzkumu lokality lze konstatovat a doporučit:

1. K hodnocenému území nemá přímý vztah žádný ze zvláště chráněných druhů.
2. Z botanického i zoologického hlediska je území dotčené navrhovanou stavební činností (tedy plocha záměru a bezprostřední okolí) málo významné.
3. Vzhledem k vzdálenosti stávajících zvláště chráněných území, evropsky významných lokalit, přírodních parků, prvků ÚSES a památných stromů nebudou tyto plánovanou výstavbou silniční komunikace a jejich následným provozem negativně ovlivněny.
4. Vliv na biologickou rozmanitost uvedeného území projektovanou stavbou silniční komunikace a jejím provozem bude nevýznamný.
5. Doporučuji odstraňování sporadických křovin a dřevin realizovat mimo hlavní období hnízdění ptáků, tedy mimo období 20. března až 30. června (obecná ochrana ptáků, Zákon 218/ 2004 Sb., § 5a).
6. Pro novou výsadbu doporučuji favorizovat autochtonní dřeviny a křoviny, místně a biotopově odpovídající. Doporučuji k hojnému použití bobuloviny, jejichž plody mohou posloužit i jako potrava přítomných druhů ptáků. Pro případné vzniklé travnaté plochy doporučuji využít travnaté směsi regionálně odpovídající.

19.07.2021

Jan Farkač



9. Použitá literatura

- ABSOLON K. & KOL. 1994: *Metodika sběru dat pro biomonitoring v chráněných územích*. ČÚOP Praha, 70 pp.
- ALEXANDR P. A KOL. 2010: *Forenzní ekotechnika. Les a dřeviny*. Akademické nakladatelství CERM®, Brno. 625 pp.
- ANDĚRA M. & BENEŠ B. 2001: *Atlas rozšíření savců v České republice. Předběžná verze. IV. Hlodavci (Rodentia) – 1. část – křečkovití (Cricetidae), hrabošovití (Arvicolidae), plchovití (Gliridae)*. Národní muzeum, Praha. 156 pp.
- ANDĚRA M. & BENEŠ B. 2002: *Atlas rozšíření savců v České republice. Předběžná verze. IV. Hlodavci (Rodentia) – 2. část – myšovití (Muridae), myšivkovití (Zapodidae)*. Národní muzeum, Praha. 116 pp.
- ANDĚRA M. & ČERVENÝ J. 2004: *Atlas rozšíření savců v České republice. Předběžná verze. IV. Hlodavci (Rodentia) – 3. část – veverkovití (Sciuridae), bobrovití (Castoridae), nutriovití (Myocastoridae)*. Národní muzeum, Praha. 156 pp.
- ANDĚRA M. & GAISLER J. 2012: *Savci České republiky. Popis. Rozšíření. Ekologie. Ochrana*. Academia. Praha. 285 pp.
- ANDĚRA M. & HANZAL V. 1995: *Atlas rozšíření savců v České republice. Předběžná verze. I. Sudokopytníci (Artiodactyla), zajáci (Lagomorpha)*. *Atlas of the Mammals of the Czech Republic. A Provisional Version. I. Even-toed ungulates (Artiodactyla), Lagomorphs (Lagomorpha)*. Národní muzeum, Praha. 64 pp.
- ANDĚRA M. & HANZAL V. 1996: *Atlas rozšíření savců v České republice. Předběžná verze. II. Šelmy (Carnivora)*. *Atlas of the Mammals of the Czech Republic. A Provisional Version. II. Carnivores (Carnivora)*. Národní muzeum, Praha. 85 pp.
- ANDĚRA M. & HORÁČEK I. 2005: *Poznáváme naše savce*. Sobotáles Praha. 327 pp.
- ANDĚRA M. 2000: *Atlas rozšíření savců v České republice. Předběžná verze. III. Hmyzožravci (Insectivora)*. Národní muzeum, Praha. 108 pp.
- ANDĚRA M. 2014: *Naši netopýři*. Správa jeskyní České republiky. Průhonice 2014. 167 pp.
- BALTHASAR V. 1956: *Fauna ČSR. Sv. 8. Brouci listoroží (Lamellicornia) I. Lucanidae - roháčovití, Scarabaeidae - vrubounovití (Pleurosticti)*. Nakladatelství ČSAV, Praha. 287 pp.
- BARATAUD M. 2015: *Acoustic Ecology of European Bats. Species Identification, Study of their Habitats and Foraging Behaviour. Biotope. Mèze, Muséum National d'Histoire Naturelle, Paris (Inventaires et biodiversité series)*, 352 pp.
- BARUŠ V., OLIVA O. & KOL. 1992: *Fauna ČSFR. Obojživelníci – Amphibia*. Academia, Praha. 338 pp.
- BARUŠ V., OLIVA O. & KOL. 1992: *Fauna ČSFR. Plazi – Reptilia*. Academia, Praha. 222 pp.
- BEJČEK V. & ŠTASTNÝ K. 2001 (eds): *Metody studia ekosystémů*. Skripta LF ČZU v Praze, Lesnická práce. 110 pp.
- BEJČEK V., ŠTASTNÝ K. & HUDEC K. 1995: *Atlas zimního rozšíření ptáků v České republice 1982-1985*. Nakladatelství a vydavatelství H. & H. a MŽP ČR. 270 pp.
- BOGUSCH P., STRAKA J. & KMENT P. 2007: *Annotated checklist of the Aculeata (Hymenoptera) of the Czech Republic and Slovakia. Komentovaný seznam žahadlových blanokřídlých (Hymenoptera: Aculeata) České republiky a Slovenska. Acta Entomologica Musei Nationalis Pragae, Supplementum 11: 1-300.*

- CEPÁK J., KLVAŇA P., FORMÁNEK J., HORÁK D., JELÍNEK M., SCHRÖPFER L., ŠKOPEK J. & ZÁRYBNICKÝ J. 2008: *Atlas migrace ptáků České a Slovenské republiky. Czech and Slovak Bird Migration Atlas*. Aventinum, Praha. 607 pp.
- ČEŘOVSKÝ J., PODHAJSKÁ Z. & TUROŇOVÁ D. (eds) 2009: *Botanicky významná území České republiky. Important Plant Areas in the Czech Republic*. Agentura ochrany přírody a krajiny ČR, Praha. 408 pp.
- DANIHELKA J., CHRTEK J. JUN. & KAPLAN Z. 2012: Checklist of vascular plants of the Czech Republic. *Preslia*, Praha, 84: 647-811.
- FARKAČ J. & HŮRKA K. 2003: Střevlíkovití. Hodnocení biotopů na základě zjištění prezence indikačně významných druhů brouků čeledi střevlíkovitých (Coleoptera: Carabidae), pp. 264-277. IN: SEJÁK J., DEJMAL I. a KOL. 2003: *Hodnocení a oceňování biotopů České republiky*. Český ekologický ústav, Praha. 428 pp.
- FARKAČ J., KRÁL D. & ŠKORPÍK M. (eds) 2005: Červený seznam ohrožených druhů České republiky. Bezobratlí. (Red List of Threatened Species in the Czech Republic. Invertebrates). *Příroda* (AOPK ČR), 760 pp.
- GRULICH V. & CHOBOT K. (eds) 2017: Červený seznam ohrožených druhů České republiky. Cévnaté rostliny. *Příroda*, Praha, 35: 1-178.
- GRULICH V. 2012: Red list of vascular plants of the Czech Republic: 3rd edition. *Preslia*, Praha, 84: 631-645.
- HEJDA R., FARKAČ J. & CHOBOT K. (eds) 2017: Červený seznam ohrožených druhů České republiky. Bezobratlí. *Příroda*, Praha, 36: 1-612.
- HEJNÝ S. & SLAVÍK (red.) 1990: *Květena České republiky. Vol. 2*. Academia, Praha. 543 pp.
- HUDEK K. & ČERNÝ W. 1977: *Fauna ČSSR. Sv. 21. Ptáci - II*. Academia, Praha. 895 pp. + 25 tab.
- HUDEK K. & DUNGEL J. 2001: *Atlas ptáků České a Slovenské republiky*. Academia, Praha. 250 pp.
- HUDEK K. (ed.) 1983: *Fauna ČSSR. Sv. 23. Ptáci - III./1*. Academia, Praha. Pp. 1-704.
- HUDEK K. (ed.) 1983: *Fauna ČSSR. Sv. 24. Ptáci - III./2*. Academia, Praha. Pp. 709-1234.
- HUDEK K. (ed.) 1994: *Fauna ČR. Sv. 27. Ptáci - I*. Academia, Praha. 669 pp.
- HUDEK K., ČAPEK M., HANÁK F., KLIMEŠ J. & PAVÍZA R. 2003: Soustava a české názvosloví ptáků světa. Komenského muzeum v Přerově. 462 pp.
- HUDEK K., ČERNÝ W. & kol. 1972: *Fauna ČSSR. Sv. 19. Ptáci - I*. Academia, Praha. 528 pp.
- HŮRKA K. 1996: *Carabidae of the Czech and Slovak Republics*. Kabourek, Zlín. 565 pp.
- HŮRKA K., VESELÝ P. & FARKAČ J. 1996: Využití střevlíkovitých (Coleoptera, Carabidae) k indikaci kvality prostředí. *Klapalekiana* 32: 15-26.
- CHOBOT K. & NĚMEC M. (eds) 2017: Červený seznam ohrožených druhů České republiky. Obratlovci. *Příroda*, Praha, 34: 1-182.
- CHYTRÝ M. (ed.) 2007: *Vegetace České republiky, Vol. 1. Travinná a keříčková vegetace*. Academia, Praha. 528 pp.
- CHYTRÝ M. (ed.) 2009: *Vegetace České republiky, Vol. 2. Ruderální, plevelová, skalní a suťová vegetace*. Academia, Praha. 522 pp.
- CHYTRÝ M. (ed.) 2013: *Vegetace České republiky. Vol. 4. Lesní a křovinná vegetace*. Academia, Praha. 552 pp.
- CHYTRÝ M. 2012: Vegetation of the Czech Republic: diversity, ecology, history and dynamics. *Preslia*, Praha, 84: 427-504.
- JOZA V. & KOUTECKÝ D. 2009: Nové lokality štěrky laločnaté (*Dipsacus laciniatus* L.) v severozápadních Čechách. *Severočeská Příroda*, Litoměřice, 39: 39-42.
- JOZA V. & MAREK M. 2008: Současný výskyt štěrky laločnaté (*Dipsacus laciniatus*) v Praze a bezprostředním okolí. *Muzeum a Současnost, Roztoky, ser. natur.*, 23: 229-233.
- KEROUŠ K. 1996: Studie výskytu tříd Amphibia a Reptilia v letech 1986-1993. *Natura Pragensis* 13: 1-51.
- KEROUŠ K. 2013: *Obojživelníci a plazi Prahy*. Vlastním nákladem, Praha. 144 pp.
- KOPECKÝ K. & HEJNÝ S. 1992: *Ruderální společenstva bylin ČR. Studie 1/92*. Academia, Praha.
- KUBÁT K. & AL. 2002: Klíč ke květeně České republiky. Academia, Praha. 927 p.
- KUBÍKOVÁ J., LOŽEK V., ŠPRYŇAR P. A KOL. 2005: *Praha*. In: MACKOVČIN P. & SEDLÁČEK M. (eds): *Chráněná území ČR, svazek XII. Agentura ochrany přírody a krajiny ČR a EkoCentrum Brno*, Praha. 304 pp.
- MACEK J., STRAKA J., BOGUSCH P., DVOŘÁK L., BEZDĚČKA P. & TYRNER P. 2010: *Blanokřídlí České republiky. 1., Zahadloví*. Academia, Praha. 524 pp.

- MIDDLETON N., FROUD A. & FRENCH K. 2014: *Social Calls of the Bats of Britain and Ireland*. Exeter, Pelagic Publishing. 176 pp.
- MIKÁTOVÁ B., ROTH P. & VLAŠÍN M. 1995: *Ochrana plazů*. MŽP ČR. 48 pp.
- MIKÁTOVÁ B., VLAŠÍN M. & ZAVADIL V. (eds) 2001: *Atlas rozšíření plazů v České republice. Atlas of the distribution of reptiles in the Czech Republic*. AOPK ČR, Brno – Praha. 257 pp.
- MLÍKOVSKÝ J. & STÝBLO P. (eds) 2006: *Nepůvodní druhy fauny a flóry České republiky*. Český svaz ochránců přírody, Praha. 496 pp.
- MORAVEC J. & AL. 1994: *Fytocenologie*. Academia, Praha. 403 p.
- MORAVEC J. & AL. 1995: *Rostlinná společenstva České republiky a jejich ohrožení. Severočas. Přír., (append.) 1995*, Litoměřice. 206 p.
- MORAVEC J. (eds) 1994: *Atlas rozšíření obojživelníků v České republice. Atlas of Czech Amphibians*. Národní muzeum, Praha. 133 pp.
- NĚMEC J., LOŽEK V. & KOL. 1997: *Chráněná území ČR 2. Praha*. Agentura ochrany přírody a krajiny ČR, Praha. 154 pp.
- PLESNÍK J., HANZAL V. & BREJŠKOVÁ L. (eds) 2003: *Červený seznam ohrožených druhů České republiky. Obratlovci. Red List of Threatened Species in the Czech Republic. Vertebrates. Příroda*, Praha, 22: 1-184.
- PROCHÁZKA F. 2001: *Černý a červený seznam cévnatých rostlin České republiky (stav v roce 2000). Black and Red List of Vascular Plants of the Czech Republic – 2000*. Příroda (AOPK ČR, Praha) 18: 1-146.
- PRUNER L. & MÍKA P. 1996: *Seznam obcí a jejich částí v České republice s čísly mapových polí pro síťové mapování fauny. Klapalekiana* 32 (Suppl.): 1-175.
- RUSS J. 2012: *British Bat Calls*. Exeter, Pelagic Publishing. 192 pp.
- SKOUPÝ V. 2004: *Střevlíkovití brouci (Coleoptera: Carabidae) České a Slovenské republiky ve sbírce Jana Pulpána*. Jan Farkač & Vladimír Skoupý ve vydavatelství Public History, Praha. 213 pp. + CD.
- STREJČEK J. 2000: *Katalog brouků (Coleoptera) Prahy. Catalogue of beetles (Coleoptera) from Prague. I. Čeledi Chrysomelidae (s. lato), Bruchidae, Urodonidae*. Praha, 110 pp.
- STREJČEK J. 2001: *Katalog brouků (Coleoptera) Prahy. Catalogue of beetles (Coleoptera) from Prague. II. Čeledi Anthribidae, Curculionidae (s. lato)*. Praha, 142 pp.
- ŠKAPEC L. 1992: *Červená kniha ohrožených a vzácných druhů rostlin a živočichů ČSFR. Bezobratlí. Příroda*, Bratislava. 157 pp.
- ŠTASTNÝ K., BEJČEK V. & HUDEC K. 1996: *Atlas hnízdního rozšíření ptáků v České republice 1985-1989*. Nakladatelství a vydavatelství H&H. 457 pp.
- ŠTASTNÝ K., BEJČEK V. & HUDEC K. 2006: *Atlas hnízdního rozšíření ptáků v České republice 2001-2003*. Aventinum. 463 pp. + folie.
- VLAŠÍN M. & MIKÁTOVÁ B. 2007: *Metodika sledování výskytu plazů v České republice. Metodika ČSOP č. 35*, Brno. 39 pp.
- WILSON D.E. & MITTERMEIER R.A. [eds.] 2019: *Handbook of the Mammals of the World. Vol. 9. Bats*. Lynx Edicions, Barcelona. 1008 pp.
- ZWACH I. 2009: *Obojživelníci a plazi České republiky*. Grada Publishing, a.s., 496 pp.

10. Fotografická příloha

Fotografická dokumentace území byla pořízena 10. dubna 2021 (1.-6.) a 11. června 2021 (7.-12.) (© Jan Farkač), A-C byla pořízena 6. června 2021 (© Martin Brejška).





